

ПЕРВИЧНЫЙ (ПОВТОРНЫЙ, ВНЕПЛАНОВЫЙ) ПРОТИВОПОЖАРНЫЙ ИНСТРУКТАЖ НА РАБОЧЕМ МЕСТЕ



Ответственный за пожарную
безопасность в МБДОУ
№ 29 «Журавушка»
Санджиева Светлана Александровна,
заместитель заведующего по
административно-хозяйственной
работе.

МБДОУ № 29
«Журавушка»

**ПРОГРАММА
(ПЕРВИЧНОГО, ПОВТОРНОГО, ВНЕПЛАНОВОГО)
ПРОТИВОПОЖАРНОГО ИНСТРУКТАЖА
НА РАБОЧЕМ МЕСТЕ**

1. Обязанность работника соблюдать обязательные требования пожарной безопасности. Ответственность работника за нарушение обязательных требований пожарной безопасности.
2. Меры пожарной безопасности зданий, сооружений, помещений.
3. Условия возникновения горения и пожара на рабочем месте.
4. Первичные средства пожаротушения в МБДОУ № 29 «Журавушка».
5. Система оповещения и управления эвакуацией при пожаре.
6. Порядок действий работника при пожаре или обнаружении признаков горения.
7. Знаки сигнальные.
8. Ознакомление с планом эвакуации.
9. Меры личной безопасности при возникновении пожара.
10. Оказание первой помощи при ожогах.

Обязанность работника (служащего) соблюдать обязательные требования пожарной безопасности. Ответственность работника (служащего) за нарушение обязательных требований пожарной безопасности:

- соблюдать требования пожарной безопасности;
- при обнаружении пожаров немедленно уведомлять руководителя, пожарную охрану;
- до прибытия пожарной охраны принимать меры по спасению людей, имущества и тушению пожаров на начальной стадии (небольшом задымлении);
- оказывать содействие пожарной охране при тушении пожаров;
- выполнять предписания, постановления и иные законные требования должностных лиц государственного пожарного надзора;
- предоставлять в порядке, установленном законодательством Российской Федерации, возможность должностным лицам государственного пожарного надзора проводить обследования и проверки.

Меры пожарной безопасности зданий, сооружений, помещений:

- хранить и применять на чердаках, в подвальных, цокольных и подземных этажах легковоспламеняющиеся и горючие жидкости, порох, взрывчатые вещества, пиротехнические изделия, баллоны с горючими газами, товары в аэрозольной упаковке, отходы любых классов опасности и другие пожаровзрывоопасные вещества и материалы;
- использовать чердаки, технические, подвальные, подземные и цокольные этажи, подполья, вентиляционные камеры и другие технические помещения для организации производственных участков, мастерских, а также для хранения продукции, оборудования, мебели и других предметов;
- размещать и эксплуатировать в лифтовых холлах кладовые и другие подобные помещения, а также хранить горючие материалы;
- устанавливать глухие решетки на окнах подвалов и приямок у окон подвалов, являющихся аварийными выходами;
- снимать предусмотренные проектной документацией двери эвакуационных выходов из поэтажных коридоров, холлов, фойе, вестибюлей, тамбуров, тамбур-шлюзов и лестничных клеток, а также другие двери, препятствующие распространению опасных факторов пожара на путях эвакуации;
- проводить изменение объемно-планировочных решений и размещение инженерных коммуникаций, оборудования и других предметов, в результате которых ограничивается доступ к огнетушителям, пожарным кранам и другим средствам обеспечения пожарной безопасности и пожаротушения или уменьшается зона действия систем противопожарной защиты (автоматической пожарной сигнализации, автоматических установок пожаротушения, противодымной защиты, оповещения и управления эвакуацией людей при пожаре, внутреннего противопожарного водопровода);
- проводить уборку помещений и чистку одежды с применением бензина, керосина и других легковоспламеняющихся и горючих жидкостей;
- закрывать жалюзи, ведущие к незадымляемым лестничным клеткам;
- устраивать в лестничных клетках кладовые и другие подсобные помещения, а также хранить под лестничными маршами и площадками вещи, мебель, оборудование и другие предметы, выполненные из горючих материалов;
- проводить изменения, связанные с устройством систем противопожарной защиты, без разработки проектной документации, выполненной в соответствии с действующими на момент таких изменений нормативными документами по пожарной безопасности.

Условия возникновения горения и пожара на рабочем месте.

К основным условиям, при которых происходит процесс возгорания и начинается пожар, можно отнести наличие горючей среды, то есть вещества, которое будет гореть, и источника зажигания, например, открытого огня, химической реакции. А также наличие окислителя, без которого процесс горения не возможен.

Как известно, процесс горения заключается в окислении горючей среды окислителем с выделением продуктов горения, таких как углекислый газ и вода и огромного количества тепла. Еще при неполном окислении образуется сажа и угарный газ, который является очень опасным для человека, так как приводит к удушью. Для начала процесса горения необходим источник зажигания.

Также существует понятие воспламенения, это время от начала зажигания до воспламенения материала, то есть появления пламени. Иногда время воспламенения может составлять несколько месяцев.

Вначале пожара приблизительно 10-20 минут огонь распространяется вдоль горючего материала линейно. В это время помещение начинает заполняться дымом, и температура повышается до 250-300 0С. После этого происходит объемное распространение огня. В это время пламя распространяется во всем помещении. Еще через 5-10 минут начинает разрушаться остекление помещения, увеличивается приток кислорода в помещение, что приводит к увеличению температуры в помещении до 900 градусов. После значительного увеличения температуры начинается стадия выгорания, во время которой выгорают практически все горючие вещества. И только после этого начинается стадия стабилизации, во время которой возможно обрушение выгоревших конструкций.

Первичные средства пожаротушения в МБДОУ № 29 «Журавушка».



Пожарный шкаф.

Пожарные шкафы размещены на каждой лестничной площадке.

Шкаф состоит из 2х отсеков: верхнего и нижнего.

В комплект пожарного шкафа входит: пожарный кран (водопровод) в верхней части шкафа, 2 огнетушителя в нижней части пожарного шкафа. Каждый шкаф закрыт на ключ, ключ за стеклом.

При необходимости отодвинуть стекло, вынуть ключ и открыть шкаф.

В верхней части находится пожарный водопровод, к нему подсоединён пожарный рукав, который состоит из вентиля, шланга и раструба. Пользоваться пожарным водопроводом необходимо вдвоем: один включает кран, разматывает шланг, другой человек держит ствол и направляет струю воды на пламя сверху вниз.



ВНУТРЕННИЙ ПОЖАРНЫЙ КРАН

ПРЕДНАЗНАЧЕН для тушения пожаров и загораний веществ и материалов, кроме электроустановок под напряжением

ШКАФ ПК закрыт на ключ и опломбирован

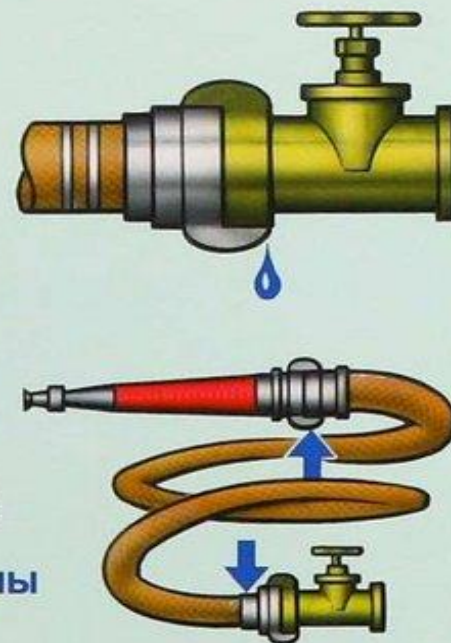


1. Место хранения ключа
2. Пульт дистанционного включения насоса-повысителя
3. Пожарный кран
4. Пожарный рукав
5. Ствол

ВЫСОТА ОТ ПОЛА 1,35 м

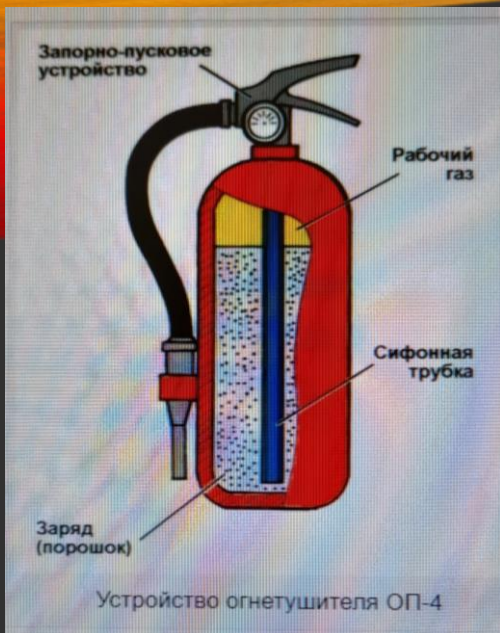
Подтекание крана
НЕДОПУСТИМО!

Ствол, рукав и кран
должны быть
ПОСТОЯННО СОЕДИНЕНЫ



ДЕЙСТВИЯ ПРИ ПОЖАРЕ





В нижней части пожарного шкафа размещено 2 порошковых огнетушителя ОП-4(З).

Огнетушитель порошковый **ОП-4 (З)** АВСЕ предназначен для защиты помещений производственного и хозяйственного назначения, применения на автомобильном, железнодорожном, речном транспорте, морских судах и в бытовых условиях в качестве первичных средств тушения пожаров классов, А (твердых горючих веществ), В (жидких горючих веществ), С (газообразных горючих веществ) и электроустановок, находящихся под напряжением до 1000 В.

Приведение в действие огнетушителя:

- поднести огнетушитель к очагу пожара с учетом безопасного от теплового воздействия расстояния;
- Выдернуть чеку и отвести рукоятку запуска от корпуса огнетушителя;
- Направить сопло распылителя на очаг пожара, нажать на клавишу, расположенную сверху над рукояткой запорно-пускового устройства;
- Тушение производить только с наветренной стороны.



**Правила применения
порошкового огнетушителя**

A, B, C, E

Для приведения огнетушителя
в действие, за кольцо
выдерните чеку

1 **2** **3**

1. Возьмите огнетушитель **2. За кольцо выдерните чеку**
3. Направьте распылитель на огонь. Нажмите рукой ручку пуска.

В учебно – вспомогательных помещениях детского сада, коридорах размещены огнетушитель ОП – 4(3) в индивидуальных контейнерах.





Система оповещения и управления эвакуацией при пожаре.

В МБДОУ имеется охранно-пожарная сигнализация, пульт управления находится в помещении для охраны.

В каждом групповом помещении, в холлах, коридорах и всех вспомогательных помещениях установлены дымовые извещатели и динамики речевого оповещения.



**На каждой площадке, возле каждого входа в групповое помещение находится ИПР (извещатель пожарный ручной). Зелёный свет - показывает, что устройство функционирует в дежурном режиме;
красный - режим передачи тревожного сообщения.**

Чтобы воспользоваться оповещателем и доложить о возгорании, необходимо разбить или снять прозрачную крышку, а затем нажать на кнопку.
Если нужно деактивировать устройство, то достаточно вернуть рычаг или кнопку в первоначальное положение.

**Сигнал с ИПР идет напрямую в МЧС.
Без крайней надобности не нажимать!**

Только в случае возгорания в групповом помещении!

Лестницы, лестничные клетки, знаки – указатели. Планы эвакуации.



Передвигаться к выходу следует по сигналам обозначенных «бегущими человечками» и световым табло, указывающим путь к выходу и выход из здания.

На каждой лестничной клетке размещены планы эвакуации, зелеными стрелками на плане эвакуации обозначен путь к выходу. Также на плане помечены выходы из здания. На лестнице указан путь «бегущий вниз по лестнице человек».

Световое табло над дверями указывает выход из здания.

Ни в коем случае нельзя пользоваться лифтом!

Порядок действий работников при пожаре или обнаружении признаков горения:

Не поддаваться панике самому и успокоить детей.

В первую очередь эвакуировать детей из тех помещений, где находиться опасно для жизни, а также с верхних этажей. Уточнить обстановку: нет ли задымления в коридоре, возможны ли вывод и эвакуация.

Если выход безопасен, построить детей и вывести из здания. Взять журнал посещаемости Выводить по наиболее безопасному и кратчайшему пути.

Воспитатель при этом должен идти впереди, а в конце цепочки детей - младший воспитатель.

По окончании эвакуации, в заранее определенном безопасном месте сбора, провести переключку всех детей по спискам. Воспитатель и младший воспитатель должны неотлучно находиться рядом с выведенными из здания детьми.

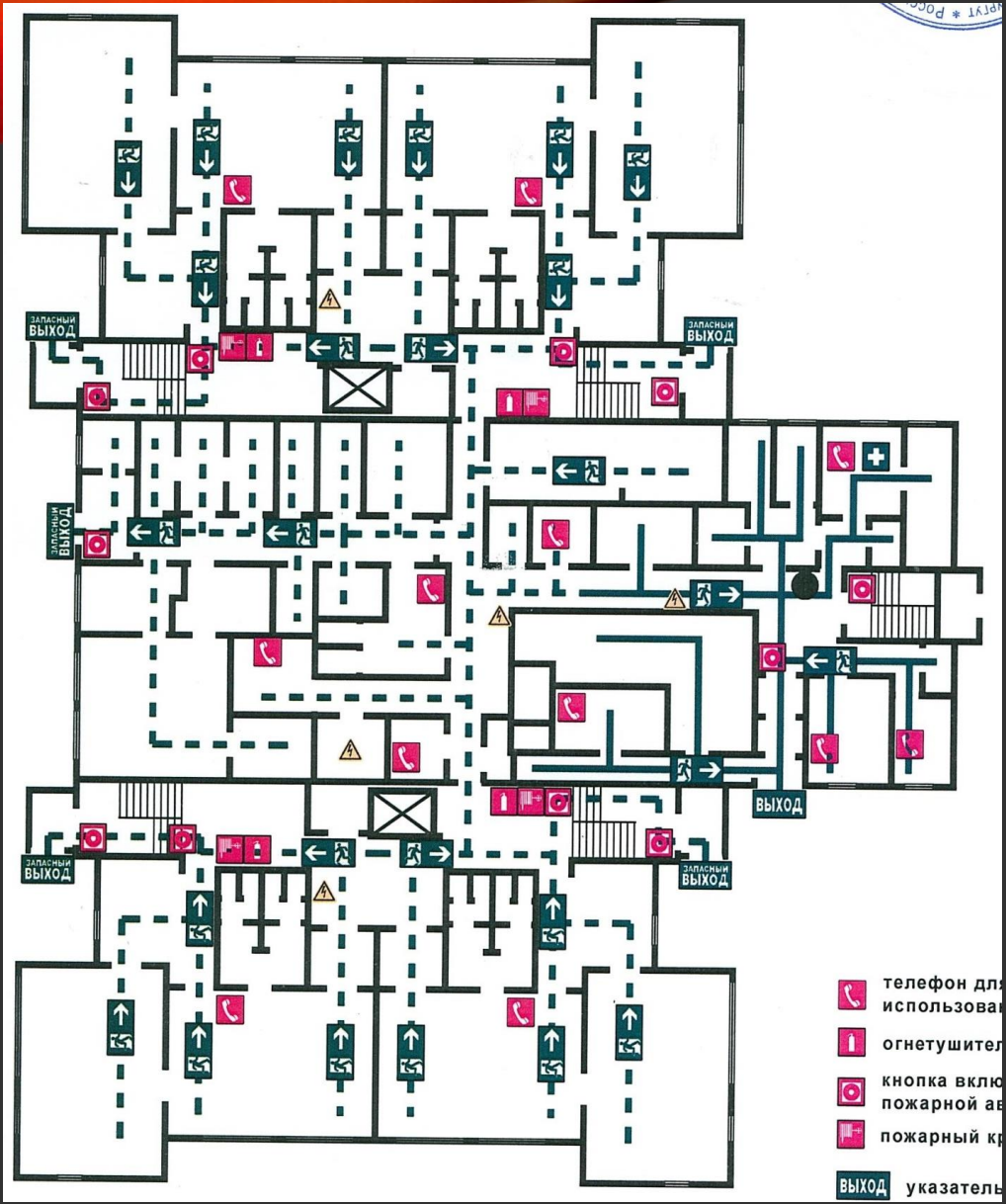
Если коридор или лестничная площадка задымлены и выход из группы небезопасен, нужно закрыть входную дверь, уплотнить ее подручной тканью, посадить детей на пол и слегка приоткрыть окно для проветривания.

Как только услышите шум подъехавших пожарных машин, подайте сигнал, чтобы немедленно приступили к эвакуации детей через окна.

Воспитатель таком случае покидает помещение последним.

Далее ПЛАНЫ ЭВАКУАЦИИ:

План эвакуации 1 этаж

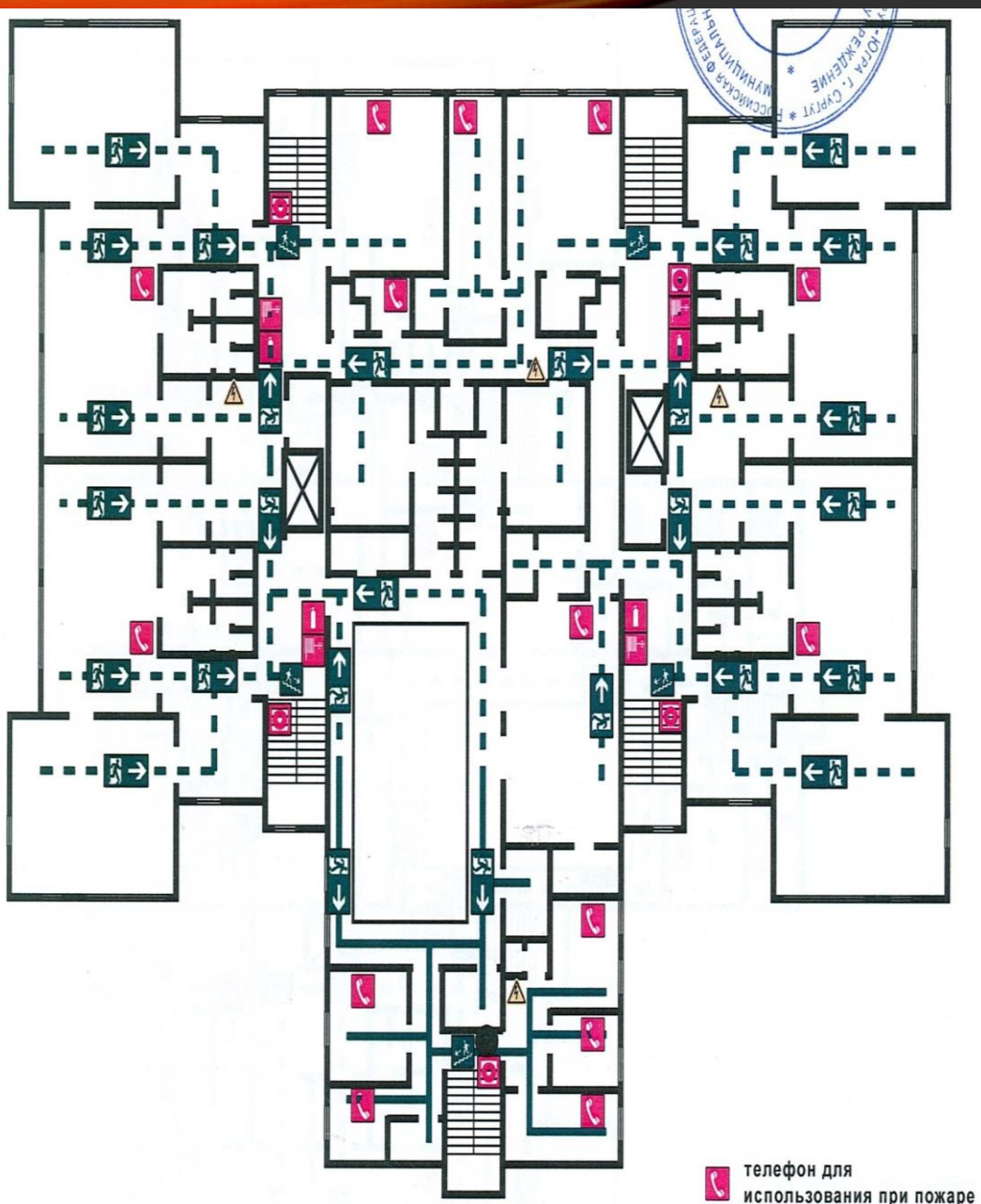


- ☎ телефон для использования при пожаре
- 🔥 огнетушитель
- 🔊 кнопка включения систем пожарной автоматики
- 🔧 пожарный кран
- ВЫХОД указатель выхода
- ЗАПАСНЫЙ ВЫХОД указатель запасного выхода
- ➔ направление движения к эвакуационному выходу
- ➔ путь эвакуации к основному выходу
- ➔ путь эвакуации к запасному выходу
- 🧑‍🚒 индивидуальная защита органов дыхания
- + аптечка первой медицинской помощи

Действия при аварии: Сохранять спокойствие!	
1	Сообщить по телефону: ☎ 01 - адрес объекта - что случилось - есть ли пострадавшие - свою фамилию
2	Локализовать аварию 🔊 - оповестить людей об аварии - предотвратить развитие аварии - использовать средства защиты 🚧 - обозначить место аварии - при необходимости - обеспечить помещение

Действия при пожаре: Сохранять спокойствие!	
1	Сообщить по телефону: ☎ 01 - адрес объекта - место возникновения пожара - свою фамилию
2	Эвакуировать людей 🔊 - оповестить людей о пожаре - ориентироваться по знакам направления движения - взять с собой пострадавших
3	По возможности принять меры 🔧 - использовать средства противопожарной защиты

План эвакуации 2 этаж



**Вывести людей в безопасное место в соответствии с планом эвакуации.
Проверить, все ли эвакуированы.**

Действия при аварии: Сохранять спокойствие!

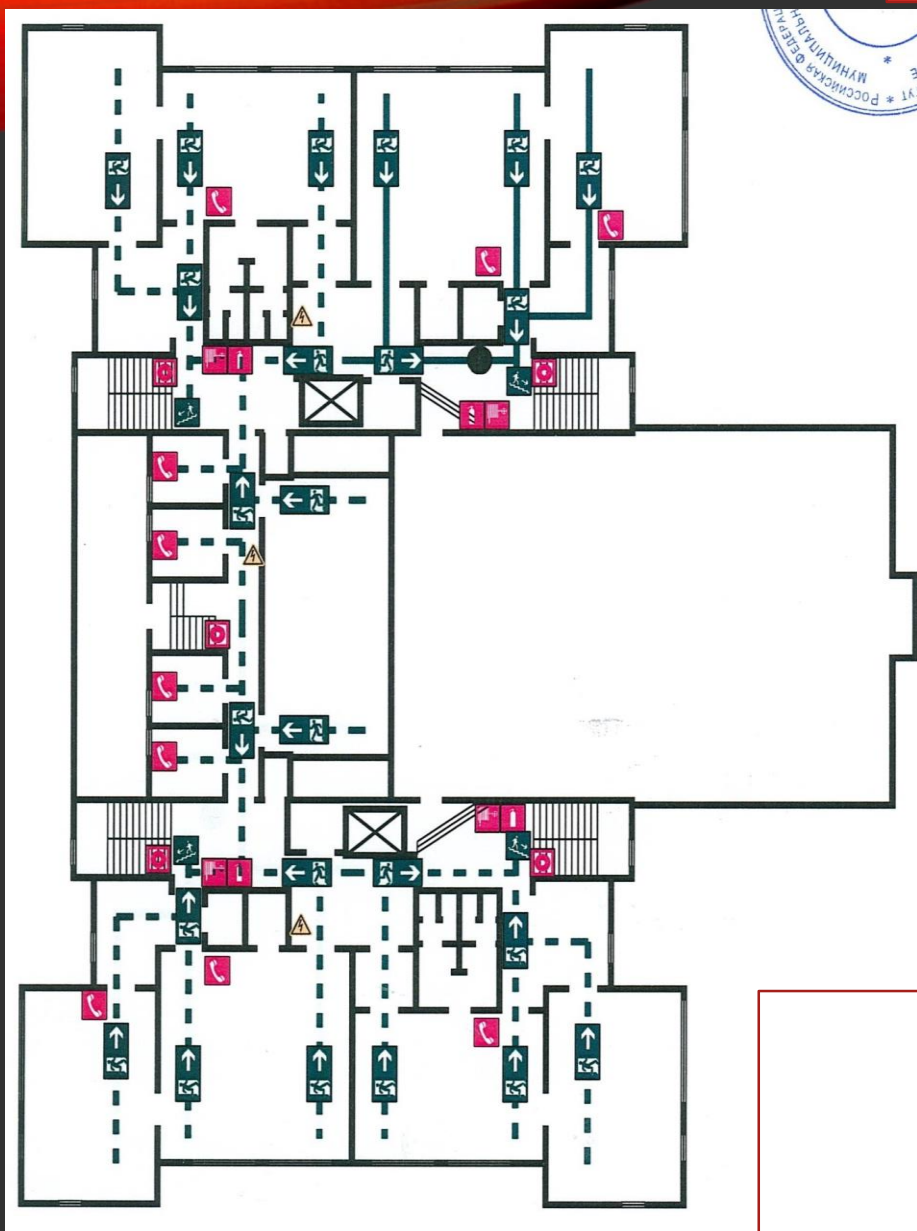
- Сообщить по телефону:
 - адрес объекта
 - что случилось
 - есть ли пострадавшие
 - свою фамилию
- Локализовать аварию
 - оповестить людей об аварии
 - предотвратить развитие аварии
 - использовать средства защиты
 - обозначить место аварии
 - при необходимости обесточить помещение
- Эвакуировать людей
 - оказать помощь пострадавшим
 - ориентироваться по знакам
 - взять с собой пострадавших

Действия при пожаре: Сохранять спокойствие!

- Сообщить по телефону:
 - адрес объекта
 - место возникновения пожара
 - свою фамилию
- Эвакуировать людей
 - оповестить людей о пожаре
 - ориентироваться по знакам направления движения
 - взять с собой пострадавших
- По возможности принять меры по тушению пожара
 - использовать средства противопожарной защиты
 - при необходимости обесточить помещение

- телефон для использования при пожаре
- огнетушитель
- кнопка включения систем пожарной автоматики
- пожарный кран
- направление к эвакуационному выходу по лестнице вниз
- направление движения к эвакуационному выходу
- путь эвакуации к основному выходу
- путь эвакуации к запасному выходу
- индивидуальная защита органов дыхания
- аптечка первой медицинской помощи
- электрицит
- Вы находитесь здесь

План эвакуации 3 этаж



Действия при пожаре

Сохранять спокойствие

- | | | | |
|----------|--------------------------------|----------|---|
| 1 | Сообщить по телефону 20-01 | | - адрес объекта
- место возникновения пожара
- свою фамилию |
| 2 | Эвакуировать людей |
 | - ориентироваться по знакам направления движения
- взять с собой пострадавших
- оказать помощь пострадавшим |
| 3 | Принять меры по тушению пожара |

 | - предотвратить развитие огня, использовать средства противопожарной защиты
- при необходимости обесточить помещение |

Действия при аварии:

Сохранять спокойствие!

- | | | | |
|----------|--------------------------|----------|--|
| 1 | Сообщить по телефону: 01 |
 | - адрес объекта
- что случилось
- есть ли пострадавшие
- свою фамилию |
| 2 | Локализовать аварию |

 | - оповестить людей об аварии
- предотвратить развитие аварии
- использовать средства защиты
- обозначить место аварии
- при необходимости обесточить помещение |
| 3 | Эвакуировать людей | | - оказать помощь пострадавшим
- ориентироваться по знакам
- взять с собой пострадавших |

Действия при пожаре:

Сохранять спокойствие!

- | | | | |
|----------|---|------|---|
| 1 | Сообщить по телефону: 01 |
 | - адрес объекта
- место возникновения пожара
- свою фамилию |
| 2 | Эвакуировать людей |
 | - оповестить людей о пожаре
- ориентироваться по знакам направления движения
- взять с собой пострадавших |
| 3 | По возможности принять меры по тушению пожара |
 | - использовать средства противопожарной защиты
- при необходимости обесточить помещение |

- телефон для использования при пожаре
- огнетушитель
- кнопка включения систем пожарной автоматики
- пожарный кран
- направление к эвакуационному выходу по лестнице вниз
- направление движения к эвакуационному выходу
- путь эвакуации к основному выходу
- путь эвакуации к запасному выходу
- индивидуальная защита органов дыхания
- аптечка первой медицинской помощи
- электроцит
- Вы находитесь здесь

ПОЖАРНАЯ БЕЗОПАСНОСТЬ

ПРАВИЛА ПОЖАРНОЙ БЕЗОПАСНОСТИ

НЕ ОСТАВЛЯЙТЕ БЕЗ ПРИСМОТРА ВКЛЮЧЕННЫЕ ЭЛЕКТРОПРИБОРЫ; НЕ ПОЛЬЗУЙТЕСЬ НЕИСПРАВНЫМИ ЭЛЕКТРОПРИБОРАМИ.



НЕ БАЛУЙТЕСЬ СО СПИЧКАМИ, НЕ РАЗВОДИТЕ КОСТРЫ; НЕ КУРИТЕ НА ТЕРРИТОРИИ ПОМЕЩЕНИЯ

НЕ ИГРАЙТЕ С ЛЕГКОВОСПЛАМЕНЯЮЩИМИСЯ ЖИДКОСТЯМИ И ВЗРЫВООПАСНЫМИ МАТЕРИАЛАМИ



НЕ ЗАЖИГАЙТЕ ВБЛИЗИ ОТ ЕЛКИ БЕНГАЛЬСКИЕ ОГНИ, СВЕЧИ; БУДЬТЕ ОСТОРОЖНЫ С ПИРОТЕХНИЧЕСКИМИ СРЕДСТВАМИ

ДЕЙСТВИЯ ПРИ ПОЖАРЕ

ВЫЗЫВАЙТЕ ПОЖАРНЫХ ПО ТЕЛЕФОНУ 01, (СОТОВЫЙ 112), СООБЩИТЕ ВЗРОСЛЫМ О ПОЖАРЕ И СЛЕДУЙТЕ ИХ УКАЗАНИЯМ



НЕМЕДЛЕННО ПОКИНЬТЕ ПОМЕЩЕНИЕ, ПЛОТНО ЗАКРЫВ ЗА СОБОЙ ДВЕРЬ



НЕ ПЫТАЙТЕСЬ ТУШИТЬ ПОЖАР САМОСТОЯТЕЛЬНО, БЕЗ РАЗРЕШЕНИЯ ВЗРОСЛЫХ



ЕСЛИ ВЫЙТИ НЕВОЗМОЖНО, НЕ ПРЯЧЬТЕСЬ, ИНАЧЕ ВАС МОГУТ НЕ НАЙТИ. ПОСТАРАЙТЕСЬ НАЙТИ ИСТОЧНИК СВЕЖЕГО ВОЗДУХА И ОЖИДАЙТЕ ПОМОЩИ.

ЗНАКИ ПОЖАРНОЙ БЕЗОПАСНОСТИ (ГОСТ Р 12.4.026-2001)



НАПРАВЛЯЮЩАЯ СТРЕЛКА



НАПРАВЛЯЮЩАЯ СТРЕЛКА ВНИЗ И ВПРАВО



ПОЖАРНЫЙ КРАН



ПОЖАРНАЯ ЛЕСТНИЦА



ОТУГАЧИВАТЬ



ТЕЛЕФОН ДЛЯ ИСПОЛЬЗОВАНИЯ В СЛУЧАЕ ПОЖАРА



ПОЖАРНЫЙ СИГНАЛ



МЕСТО РАЗМЕЩЕНИЯ ИСПОЛЬЗОВАНИЯ СРЕДСТВ ПРОТИВОПОЖАРНОЙ ЗАЩИТЫ



ПОЖАРНЫЙ ВОДОСТОКАН



ПОЖАРНЫЙ СУХОУСЛОННЫЙ СТОЛ



КНОПКА ВЫХОДА ИЗ ПОМЕЩЕНИЯ (СИСТЕМА ПОЖАРНОЙ АВТОМАТИКИ)



ЗВУКОВОЙ СООБЩАТЕЛЬ ПОЖАРНОЙ ТРЕВОГИ

Помощь при ожогах

При небольшом ожоге (покраснение кожи) поставьте пораженный участок кожи под струю холодной воды и подержите до стихания боли или приложите стерильный пакет со льдом, наложите стерильную повязку, дайте обезболивающее средство.

Обрабатывайте

несколько раз в день место ожога лечебными аэрозолями. При необходимости обратитесь к врачу.

При сильных ожогах и образовании пузырей наложите на них стерильную повязку (бинт

проглаженную утюгом ткань), доставьте пострадавшего в больницу.

Давайте пострадавшему пить как можно чаще.

При обширных ожоговых поражениях кожи немедленно вызовите "Скорую помощь", укутайте пострадавшего проглаженным полотенцем, простыней, а сверху - одеялом. Дайте ему 1 - 2 таблетки анальгина, большое количество жидкости (чай, минеральную воду).

Если произошел ожог глаз, сделайте холодные примочки из чая, постарайтесь немедленно доставить пострадавшего в больницу.

Что нельзя делать при сильных ожогах

- обрабатывать кожу спиртом или одеколоном (это вызовет сильное жжение и боль);
- прокалывать образовавшиеся пузыри (они предохраняют рану от инфекции);
- смазывать кожу жиром, зеленкой, крепким раствором марганцовки, засыпать порошками (это затруднит дальнейшее лечение);
- срывать прилипшие к месту ожога части одежды, прикасаться к нему руками (это приводит к проникновению инфекции);
- поливать пузыри и обугленную кожу водой;
- накладывать тугие повязки;
- разрешать пострадавшему самостоятельно двигаться (возможен шок).



**Знают все – человек без огня
Не живет ни единого дня.
При огне, как при солнце, светло,
При огне и зимою тепло.
Посмотрите вокруг:
Нам огонь – повседневный наш друг.
Но когда мы небрежны с огнем,
Он становится нашим врагом!**

ИНСТРУКТАЖ ЗАКОНЧЕН!